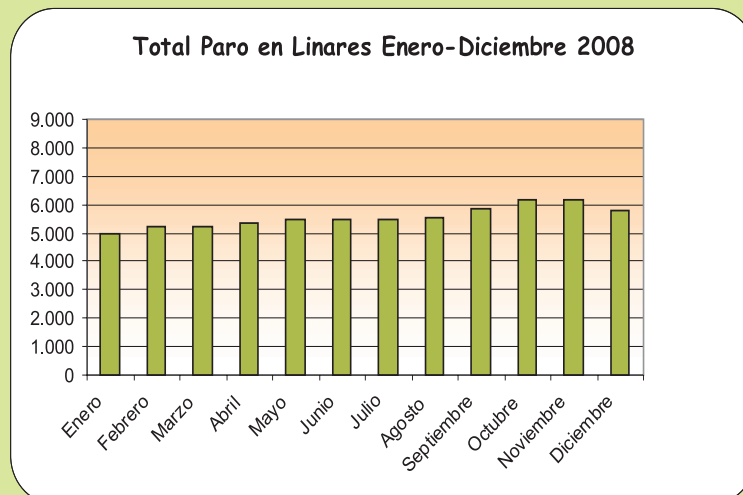


INDICADORES SOCIOECONÓMICOS

2008 PUNTO DE INFORMACIÓN ESTADÍSTICA DE LINARES

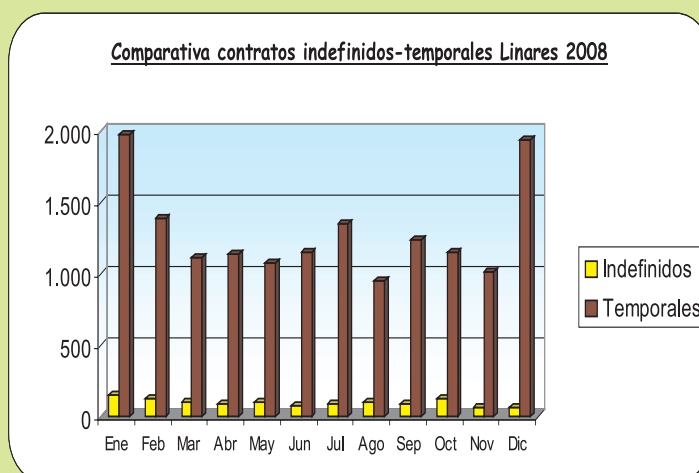
CONTRATOS DE TRABAJO



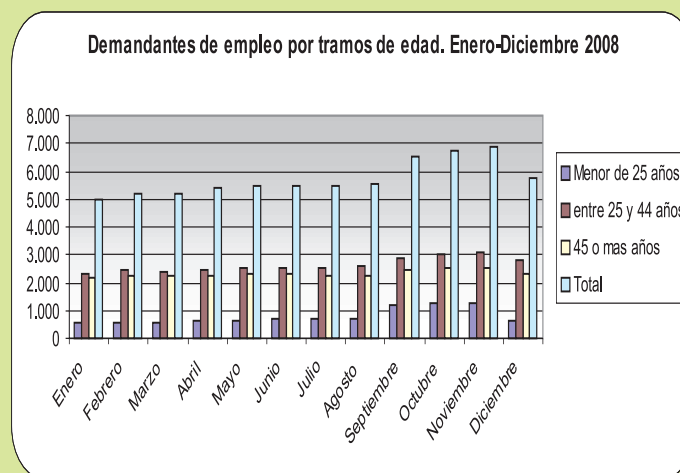
Fuente: Servicio Andaluz de Empleo. Elaboración propia

En estos gráficos se ofrece información sobre el número de contrataciones efectuadas en Linares y se observa que el número de las contrataciones temporales supera en un porcentaje elevado al de las contrataciones indefinidas. Las oscilaciones que se han producido a lo largo del año no han variado significativamente, sin embargo, se hace patente el incremento de las contrataciones temporales en los meses de enero, julio y diciembre debido a que dichos meses coinciden con la Campaña de Aceituna y el periodo estival respectivamente. La temporalidad en la contratación sigue siendo una nota dominante.

La información procede de la Dirección Provincial del SAE.

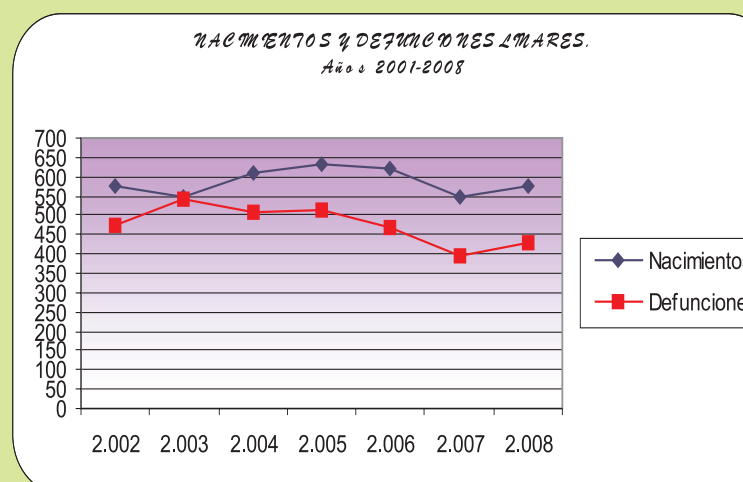


Fuente: Servicio Andaluz de Empleo. Elaboración propia.



Fuente: Servicio Andaluz de Empleo. Elaboración propia.

OCUPACIONES MÁS DEMANDADAS

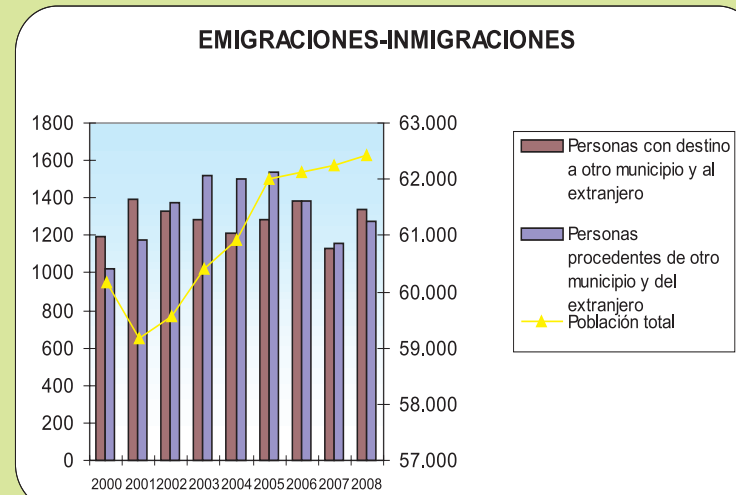


Fuente: Ayuntamiento de Linares. Elaboración propia.

- Personal de limpieza.
- Dependiente de comercio.
- Empleado administrativo.
- Peón de la industria manufacturera.
- Peón de la construcción de edificios.
- Camarero
- Albañil
- Peón agrícola
- Trabajador agrícola.
- Operador de máquina industrial.

La información ha sido facilitada por el Servicio Andaluz de Empleo.

DEMOGRAFÍA



• Población.

La población de derecho del municipio a fecha de 31 de diciembre de 2008 asciende a 62.440 habitantes, de los que 30.697 son hombres y 31.743 son mujeres.

En Linares, la población infantil representa el 15.62 % del total, la población joven (entre los 16 y 30 años) el 21.22%; las personas comprendidas entre los 31 y los 64 años representan el 47.65% y la población mayor (más de 65 años) el 15.49% del total.

La esperanza de vida de las mujeres es superior a la de los hombres, las mujeres mayores de 65 años (9.08%) superan en número a los hombres (6.41%).

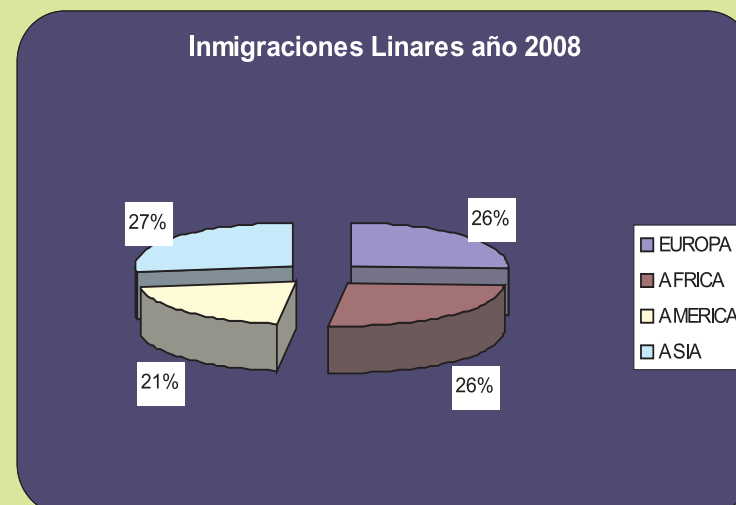
• Nacimientos y defunciones.

Los datos a partir del año 2.001 son bastante homogéneos, destacar que en el año 2.003 bajan los nacimientos y suben las defunciones. En el año 2.005 hay un aumento de nacimientos, pero en 2006 se produce el descenso más acusado de nacimientos desde el año 2001, igualmente ocurre con las defunciones, siguen descendiendo en 2008 mayormente las defunciones

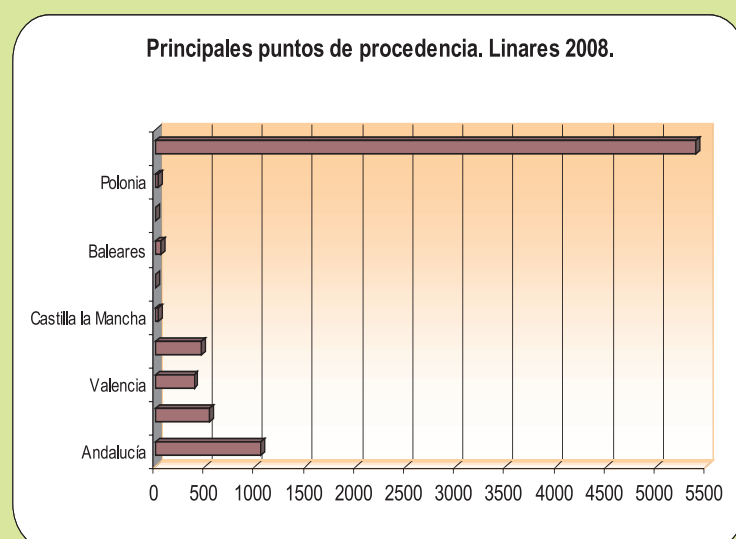
La información ha sido suministrada por el Ayuntamiento de Linares con fecha de 31 de diciembre de 2.008.

• Inmigraciones y emigraciones

Desciende el nº de inmigrantes (de manera más acusada los procedentes de otro municipio) y descende también el nº de emigrantes, con respecto a años anteriores.



EL DATO: TURISMO



Desde la inauguración del Centro de Interpretación de la Minería, existe la posibilidad de hacer un recuento de las personas que pasaron por el museo. Durante el año 2008, en total fueron 7.937 los visitantes al museo. Las procedencias fueron las siguientes:

- Andalucía: 1.045 visitantes
- Madrid: 537 visitantes
- Valencia: 385 visitantes
- Cataluña: 456 visitantes
- Castilla La Mancha: 32
- América del Sur: 3
- Baleares: 52
- Canarias: 1
- Polonia: 30
- Linares: 5.396

OBSERVATORIO ECONÓMICO DE LINARES



DATOS BÁSICOS DE LINARES

Población total	62.440	+260
Nacimientos	573	+27
Defunciones	427	+31
Número de extranjeros	2.175	+90
Principal país extranjero	Marruecos	
Viviendas visadas y terminadas	914	-523
Precio medio m2 vivienda	1.375 €	-86
Actividades industriales	555	-14
Actividades comerciales	1563	+101
Centros sanitarios	4	0
Centros educativos	44	0
Restauración y bares	315	+12
Oficinas bancarias	32	+2
Turismos matriculados	1.125	-341
Nº pantallas de cine	6	0

Fuentes: Anuario Económico de La Caixa, Ayuntamiento de Linares, Dirección General de Tráfico, Instituto de Estadística de Andalucía, elaboración propia.

INTRODUCCIÓN DE LA CIUDAD

Por cuarto año consecutivo, se realiza el estudio de diagnóstico socio-económico de la ciudad, que ahora más que nunca nos sirve para conocer cómo Linares se ve afectado por la coyuntura económica mundial.

Linares, ha entrado con paso firme en el siglo XXI, se urbana, acompañada de nuevas infraestructuras. La posición estratégica que ocupa como importante nudo de comunicaciones se relanzará a través del Plan Activa Jaén con la A-32. Se encuentra en pleno proceso de edificación el proyecto más esperado por la sociedad: El Campus Científico Tecnológico que se materializa sobre los terrenos, en torno al cinturón sur.

El sector industrial se ha diversificado a un ritmo contundente, en el último año se han consolidado las empresas que ya habían llegado: Gamesa, CAF e Iveco. De todos los proyectos industriales puestos en marcha, uno destaca sobre los demás, COVASUR la nueva ramificación de Santana, una más, dentro de su Plan de Diversificación y que nace fruto de la colaboración de la factoría linarense con CAF, el conglomerado andaluz Gea 21 y el extremeño Grupo Gallardo. Se centrará en la fabricación de vagones de carga para el transporte de mercancías, con lo que se apuesta por convertir a Santana en un referente del transporte ferroviario.

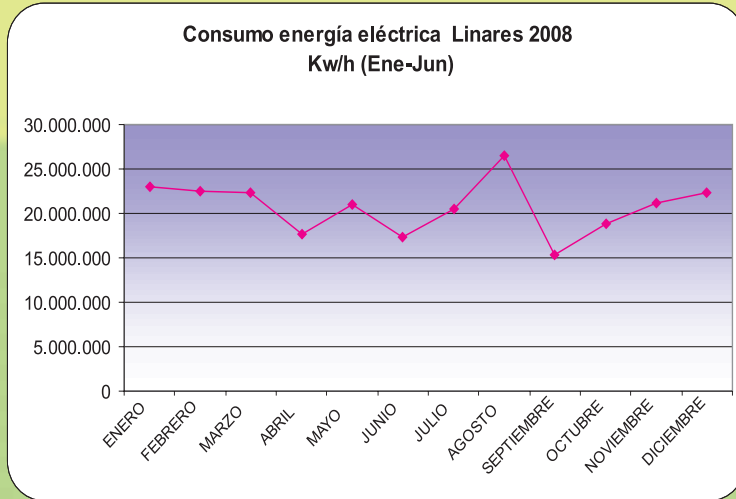
INDICADORES SOCIOECONÓMICOS

CONSUMO DE ENERGÍA ELÉCTRICA

Este indicador, tiene la cualidad de ser fácil de obtener y permite estimar, mejor a largo plazo que a corto, la evolución de la actividad económica de nuestro municipio.

Nos mide los millones de kilovatios puestos en la red para su consumo, y no necesita de ninguna fórmula estadística para su interpretación. Se emplea para analizar o mejor dicho comprobar, el "clima" industrial de la nación.

Los datos ofrecidos por la Compañía Sevillana Endesa representan los totales consumidos en la ciudad de Linares durante el año 2.008 y se refieren a la energía expresada en Kwh, tanto para uso industrial como doméstico.

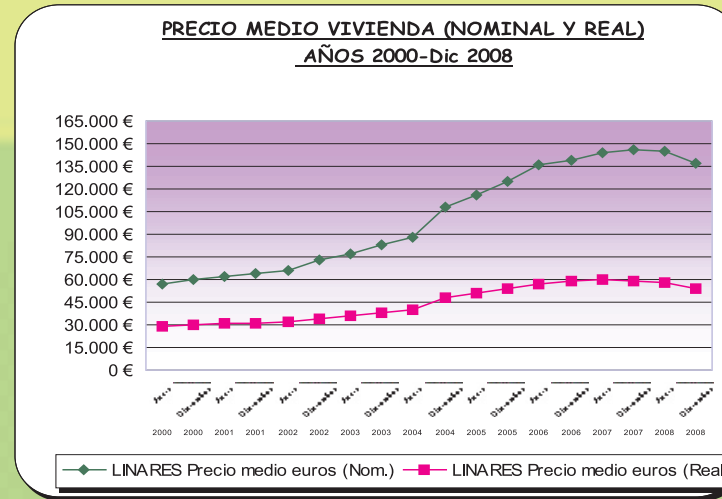


Fuente: Compañía Sevillana-Endesa. Elaboración propia.

VIVIENDAS VISADAS Y FINALES DE OBRA

Se trata de un eficaz indicador anticipado de la actividad de edificación y de la evolución del parque residencial y, por tanto, de la inversión en edificación. Entre los meses de junio y agosto, se produce un descenso acusado con respecto al año 2007.

Los datos que se recogen son aportados por el Colegio Oficial de Arquitectos de Jaén.



Fuente: Sociedad de Tasación SA. Elaboración propia

PRODUCCIÓN AGRÍCOLA

La superficie media de cultivo de olivar queda estructurada de la forma expuesta en el gráfico siguiente.

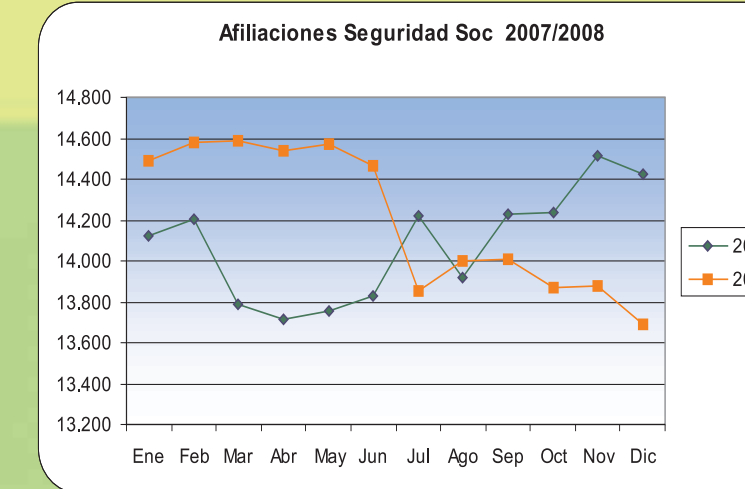
Los datos son relativos y han sido facilitados por la Oficina Comarcal Agraria de Linares y corresponden al año 2.008.

En la Campaña 2.007-2.008:

- Aceituna murturada: 12.000.000 Kg.
- Aceite: 2.328.000 Kg.
- Rendimiento medio: 19.40 %.

Precio medio €/Kg.:

- Campaña 2.005-2.006: 2,94 €/Kg.
- Campaña 2.006-2.007: 2,40 €/Kg
- Campaña 2.007-2.008: 2,28 €/Kg



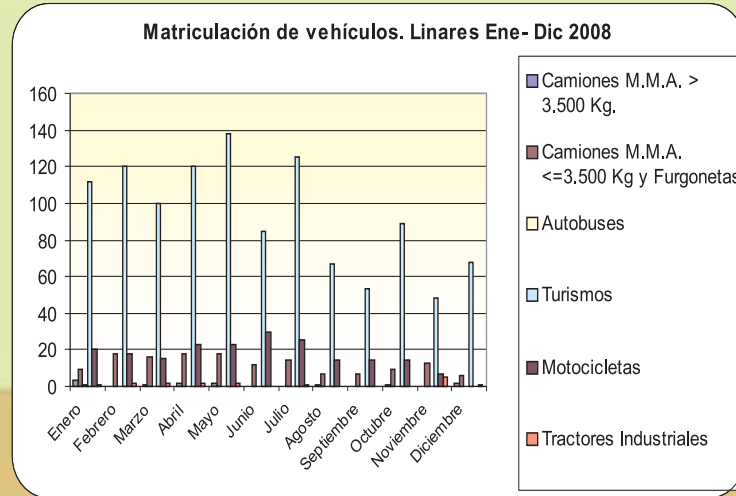
Fuente: Tesorería General de la Seguridad Social. Elaboración propia.

MATRICULACIÓN DE VEHÍCULOS

Este indicador es uno de los principales factores que indican la marcha de la economía de un país, Siendo un indicador muy sensible a las variaciones de la renta disponible, constituye una medida de la capacidad del sector privado para afrontar el gasto en bienes duraderos. El gráfico se refiere a la matriculación total de camiones, autobuses, turismos, motocicletas, tractores industriales y otros vehículos. A partir de agosto, comienza acusadamente el descenso con respecto al año pasado. La matriculación de turismos en concreto, queda reducida prácticamente a la mitad.

La información es suministrada por la Dirección General de Tráfico.

Total 2008: 1.504 **Total 2007: 2.208**

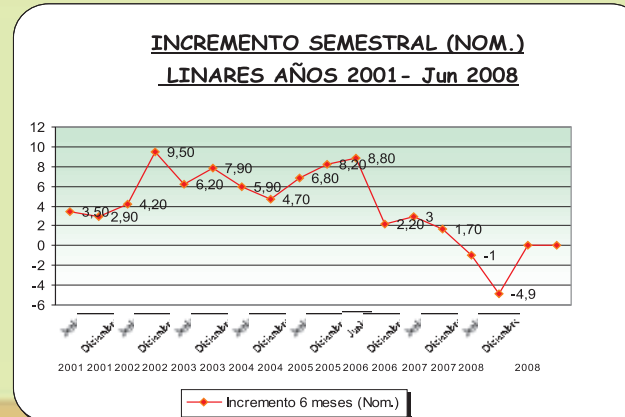


Fuente: Dirección General de Tráfico. Elaboración propia.

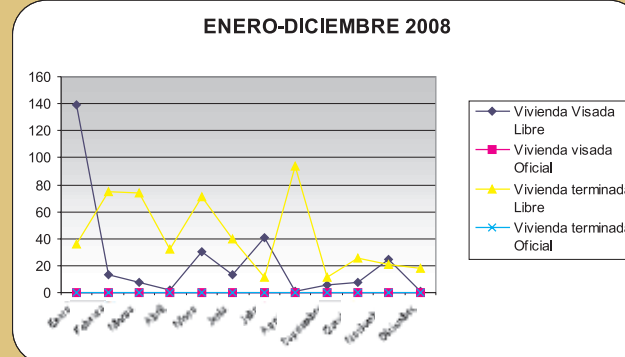
ÍNDICE DE PRECIOS AL CONSUMO IPC

El Índice de Precios de Consumo es una medida estadística de la evolución del conjunto de precios de los bienes y servicios que consume la población residente en viviendas familiares en el territorio económico.

Las utilizaciones del IPC son numerosas y de gran importancia; destacar su utilización como indicador económico de los cambios en los precios de bienes y servicios destinados al consumo, en la revisión de los contratos de arrendamiento de inmuebles, punto de referencia en la negociación salarial, fijación de pensiones...

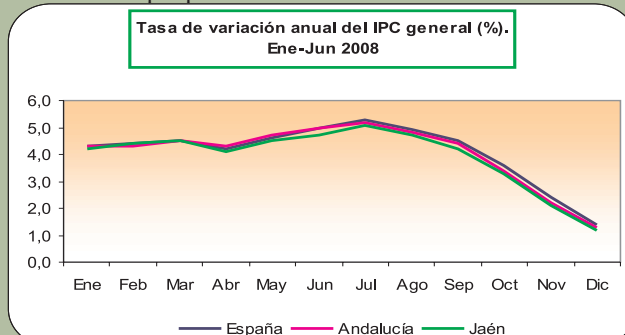


Fuente: Sociedad de Tasación SA. Elaboración propia.

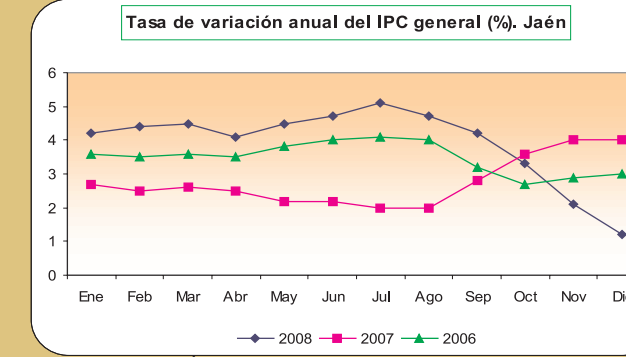


Fuente: Colegio Oficial de Arquitectos de Jaén.

Elaboración propia.



Fuente: IEA. Índice de Precios al Consumo. Elaboración propia



Fuente: IEA. Índice de Precios al Consumo.

Elaboración propia.

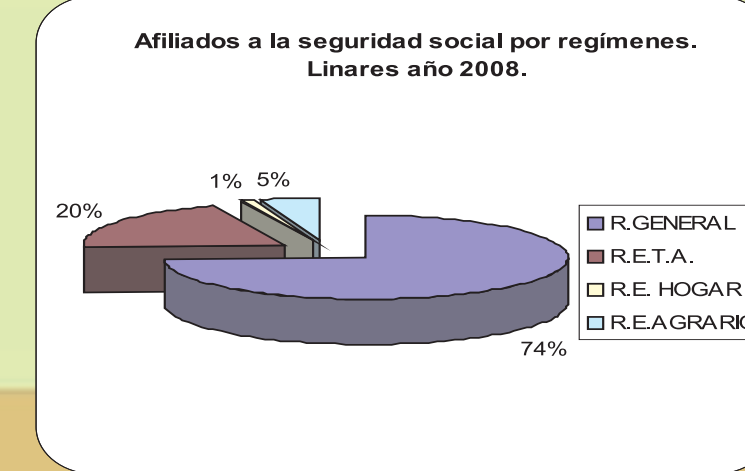
Alimentación	Bebidas y tabaco	Vestido y calzado	Vivienda
Mensual: 0.2	Mensual: 0.2	Mensual: -0.4	Mensual: 0.6
Anual: 2.4	Anual: 4.2	Anual: -0.5	Anual: 5.6
Menaje	Medicina	Transporte	Comunicación
Mensual: 0.2	Mensual: 0.1	Mensual: -4.0	Mensual: -0.4
Anual: 3.3	Anual: 0.3	Anual: -7.2	Anual: -0.2
Ocio y cultura	Enseñanza	Hoteles, cafés y restaurantes	Otros
Mensual: 0.5	Mensual: 0	Mensual: 0	Mensual: -0.2
Anual: -1.1	Anual: 3.8	Anual: 3	Anual: 2.9

Fuente: IEA. Índice de Precios al Consumo

TRABAJADORES AFILIADOS A LA SEGURIDAD SOCIAL

Este indicador recoge la información relativa al total de los trabajadores afiliados a los distintos regímenes de la Seguridad Social (Régimen General, R.E.T.A., R.E. Hogar, R.E. Agrario.). En los gráficos representados se ofrecen los datos del año 2008 y una comparativa con el año 2007. Se produce un descenso en julio que permanece constante hasta diciembre.

Los datos aportados han sido suministrados por la Tesorería General de la Seguridad Social.



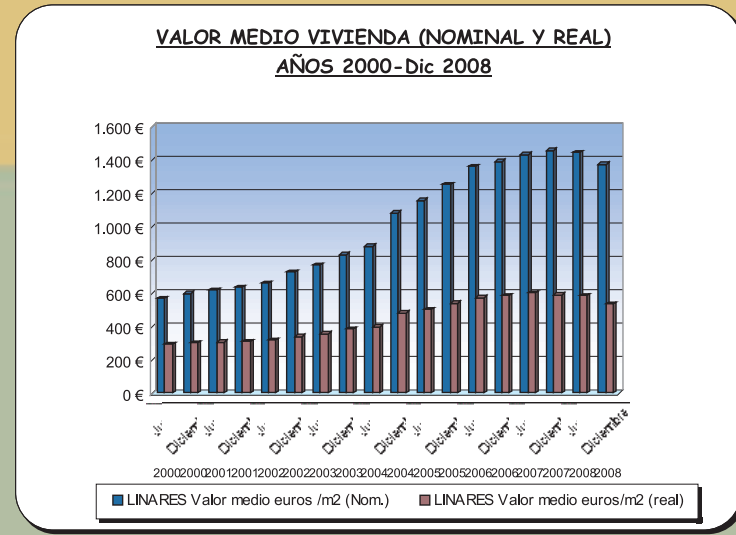
Fuente: Tesorería General de la Seguridad Social. Elaboración propia.

MERCADO INMOBILIARIO

Los indicadores del precio de la vivienda nueva y del precio del metro cuadrado nos muestran la actividad de edificación residencial y el aumento que se ha experimentado en los últimos años en el sector de la construcción observándose que comienza un descenso paulatino.

Los valores representados se refieren al valor absoluto para una vivienda media de superficie de 100 m2. En el valor nominal se incorpora el IPC. El valor real indica el valor que tendría en el supuesto de que el incremento del IPC hubiese sido "cero" desde diciembre de 1.985.

Los datos han sido suministrados por la Sociedad de Tasación SA.

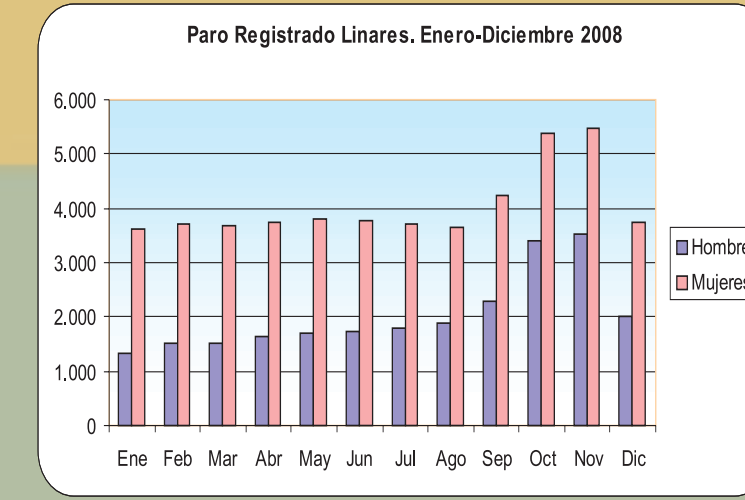


Fuente: Sociedad de Tasación SA. Elaboración propia.

PARO REGISTRADO

El "Paro registrado" recoge las demandas de empleo en alta, registradas por el SAE, existentes el último día de cada mes por quienes desean trabajar por cuenta ajena.

Este indicador de paro se desglosa por sexo, diferenciando el paro registrado para mujeres y para hombres. También se hace una diferenciación del paro por tramos de edad. Para 2008 se observa un incremento comparativo de las series procesadas, inducido por la crisis global de los mercados internacionales.



Fuente: Servicio Andaluz de Empleo. Elaboración propia.